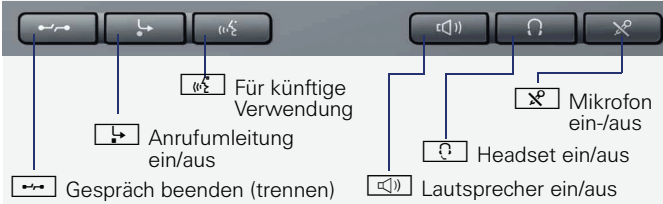
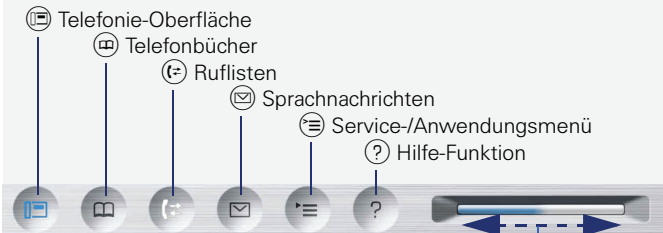


## Tastenbedienung

### Funktions- und Audiotasten



### Mode Keys und TouchSlide



Blau leuchtend: Modus ist aktiv

Weiß leuchtend:  
für Ruflisten: neuer Eintrag  
für Sprachnachrichten:  
neue Sprachnachricht

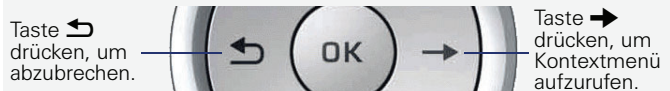
Mit der Fingerspitze über den Regler streichen:  
Kontextabhängig Lautstärke  
für Rufton oder Lautsprecher  
einstellen

### TouchGuide



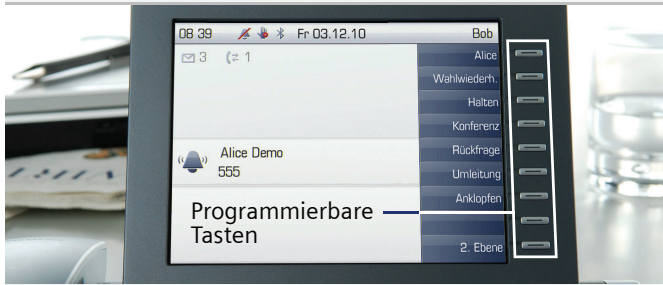
### Kontextmenü aufrufen

Wenn das Kontextmenü nicht angezeigt wird, können Sie es durch Drücken der Pfeil-Rechts-Taste am TouchGuide aufrufen.



Die Pfeil-Links-Taste bricht die gewählte Funktion oder Option ab.

## Display-Symbole



### Display-Symbole im Ruhezustand

Symbol	Erläuterung
	Sie haben eine oder mehrere neue Nachrichten erhalten
	Sie haben einen oder mehrere neue Einträge in den Ruflisten
	Eine Anrufumleitung für alle Anrufe ist aktiv
	Der Rufton ist ausgeschaltet
	Fernwartung ist aktiviert
	Der Anrufsperre ist eingeschaltet
	Die Telefonsperre ist eingeschaltet
	Die Bluetooth-Funktion ist aktiviert
	Am Telefon ist ein Mobile User eingeloggt

### Display-Symbole während eines Gesprächs

Symbol	Erläuterung
	Die Verbindung ist aktiv
	Die Verbindung wurde beendet
	Die Verbindung wird von Ihnen gehalten
	Die Verbindung wird von Ihrem Gesprächspartner gehalten
	Die Sprachverbindung ist gesichert
	Die Sprachverbindung ist ungesichert

# OpenStage 60/80 HFA

HiPath 4000

## Schnelleinstieg



Diese Kurzanleitung hilft Ihnen, die Grundfunktionen Ihres OpenStage-Telefons kennen zu lernen.

Ausführliche Informationen zu den Leistungsmerkmalen Ihres OpenStage-Telefons finden Sie in der entsprechenden Bedienungsanleitung unter

- [www.siemens-enterprise.com](http://www.siemens-enterprise.com)
- [wiki.siemens-enterprise.com](http://wiki.siemens-enterprise.com)

## Ihr OpenStage verwenden

### Anrufen

- Hörer abheben und Rufnummer wählen, oder
  - Rufnummer wählen und Hörer abheben, oder
  - zum Freisprechen: Rufnummer wählen.
- Wenn Blockwahl aktiviert (wie beim Mobiltelefon): abschließend **OK** drücken.

### Anruf annehmen

- Hörer abheben, oder
- zum Freisprechen: **OK** drücken.

### Gespräch beenden

- Hörer auflegen, oder
- zum Beenden von Freisprechen: **OK** drücken.

### Headset verwenden

- Anrufen: Rufnummer wählen.
- Anruf annehmen oder Gespräch beenden: **OK** drücken.

### Wahlwiederholung

1. Hörer abheben, um über Hörer zu telefonieren.
2. "Wahlwiederholung" im Kontextmenü wählen und **OK** drücken.

### Gespräch halten/wiederaufnehmen

- Während des Gesprächs "Rückfrage" im Kontextmenü wählen oder Taste "Rückfrage" drücken und **OK** drücken.
- Zum Wiederaufnehmen eines Gesprächs: "Wiederaufnahme" im Kontextmenü wählen und **OK** drücken.

### Konferenz einleiten

1. Während des Gesprächs mit Teilnehmer A, "Konferenz" im Kontextmenü wählen und **OK** drücken.
2. Rufnummer von Teilnehmer B eingeben und **OK** drücken.
3. Wenn mit B verbunden, "Konferenz" im Kontextmenü wählen und **OK** drücken.

Sie sind nun in einer Konferenz mit Teilnehmer A und B verbunden.

### Gespräch übergeben

Übergabe ohne Rückfrage:

1. Während des Gesprächs mit Teilnehmer A, "Übergabe einleiten" im Kontextmenü wählen und **OK** drücken.
2. Rufnummer von Teilnehmer B eingeben und **OK** drücken.
3. Wenn das Telefon von Teilnehmer B läutet, "Übergeben" wählen und **OK** drücken.
4. Hörer auflegen.

Übergabe mit Rückfrage:

1. Während des Gesprächs mit Teilnehmer A, "Rückfrage" im Kontextmenü wählen und **OK** drücken.
2. Rufnummer von Teilnehmer B eingeben und **OK** drücken.
3. Gespräch bei B ankündigen und Hörer auflegen.

## Ihr OpenStage verwenden

### Anrufumleitung programmieren/ändern

1. **OK** lang drücken.
2. "Anrufumleitung bearbeiten" wählen und **OK** drücken.
3. "Externe Anrufe", "Interne Anrufe", "Besetzt", "Nicht-melden", "Besetzt oder Nichtmelden" oder "Alle Anrufe" wählen und **OK** drücken.
4. Rufnummer eingeben und **OK** drücken.
5. **OK** drücken, um in den Telefonie-Modus zurückzukehren.

### Anrufumleitung für alle Gespräche ein-/ausschalten

- **OK** drücken, um die Anrufumleitung ein-/auszuschalten.

### Aus Anruferliste wählen

1. **OK** drücken.
2. Der Reiter "Entgangen" erscheint. **OK** wiederholt drücken, um die Reiter "Gewählt", "Angenommen" oder "Weitergeleitet" anzuzeigen.
3. Gewünschte Rufnummer auswählen und **OK** drücken.

### Rückruf während des Gesprächs aktivieren

1. Gewünschte Rufnummer eingeben und **OK** drücken.
2. Bei Nichtmelden oder Besetzt: "Rückruf" im Kontextmenü auswählen und **OK** drücken.

### Mikrofon während des Gesprächs stumm schalten

- **OK** drücken, um das Mikrofon aus-/einzuschalten.

### Während des Gesprächs auf Freisprechen umschalten

- US-Modus: **OK** drücken und auflegen.
  - Standard-Modus: **OK** während des Auflegens gedrückt halten.
- Zum Lauthören: **OK** drücken.

Auf Hörer zurückschalten: Hörer abheben.

### Funktion auf Taste programmieren

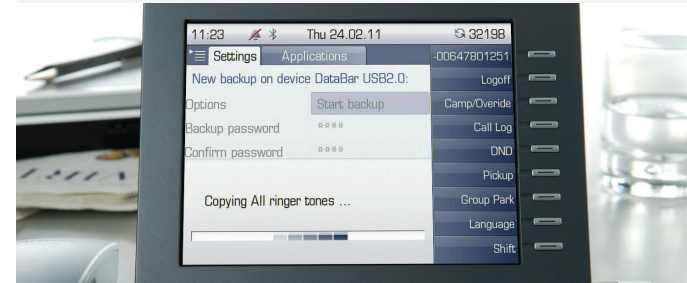
1. Gewünschte programmierbare Taste gedrückt halten bis ein Menü erscheint.
2. "Telefoniefunktion zuordnen" wählen und **OK** drücken.
3. "Ändern" wählen und **OK** drücken.
4. Gewünschte Funktion wählen und **OK** drücken.
5. In einigen Fällen: zusätzliche Parameter eingeben und **OK** drücken.
6. "Speichern" wählen und **OK** drücken.

### Rufnummer auf Taste programmieren

1. Gewünschte programmierbare Taste gedrückt halten bis ein Menü erscheint.
2. "Zielwahl bearbeiten" wählen und **OK** drücken.
3. "Nummer" wählen und **OK** drücken.
4. Gewünschte Rufnummer eingeben.
5. "Bezeichnung" auswählen.
6. Gewünschte Tastenbeschriftung eingeben.
7. "Optionen" wählen und **OK** drücken.

## Weitere nützliche Funktionen Ihres OpenStage Telefons

Ihr OpenStage bietet noch mehr nützliche Funktionen. Nachfolgend eine kleine Auswahl, jeweils mit einer kurzen Beschreibung. Detaillierte Information finden Sie in der zugehörigen Bedienungsanleitung.



### Multi-Line

An Multi-Line Telefonen fungieren die programmierbaren Sensortasten als Leitungstasten. Jede als "Leitung" programmierte Taste steht für eine eigene Leitung. Das bedeutet, bis zu 9 Leitungen können bei einem OpenStage 80/80 G und bis zu 8 bei einem OpenStage 60/60 G eingerichtet werden. Jede dieser Leitungstypen kann privat oder gemeinsam genutzt werden.

### Mobility

Sie können persönliche Funktionen und Einstellungen Ihres Telefons wie Telefonnummer, Tastenbelegung, Zugangsdaten und Telefonbuch auf ein anderes Telefon übertragen. Der "Home user" wird deaktiviert und der "Mobile User" kann das Telefon verwenden (Mobile HFA). Der Benutzer ist so lange übertragen, bis Sie als "Mobile user" wieder abgemeldet sind. Telefonverbindungen können auch netzwerkweit übertragen werden.

### Benutzerdaten sichern/wiederherstellen

Sie können Ihre Einstellungen und Daten Ihres Persönlichen Telefonbuchs von Ihrem OpenStage 60/60 G/80/80 G als Dateien auf einem USB Memory-Stick sichern und alle oder ausgewählte Daten auf einem anderen OpenStage 60/60 G/80/80 G wiederherstellen.

### Voicemail-Meldungen abfragen

Abhängig von Ihrer Kommunikationsplattform und deren Einstellungen können Sie diese Anwendung verwenden, um Zugriff auf empfangene Rückrufe und Meldungen der OpenStage Xpressions zu haben. Ist Ihr System entsprechend konfiguriert, können Sie über einen Anruf der Voicemailbox die gespeicherten Meldungen direkt abrufen.